



BUENAVENTURA 
cómo vamos

INFORME ESPECIAL SOBRE LA POBREZA MULTIDIMENSIONAL EN BUENAVENTURA 2020



@bturacomovamos

www.buenaventuracomovamos.org

Cuando hablamos de pobreza muchas son las concepciones que surgen en distintos escenarios sobre lo que significa.

Algunas visiones se enfocan en la cantidad de recursos financieros con los que cuenta un hogar; otras, más técnicas, añaden a esa fórmula consideraciones de patrimonio, activos y pasivos. Sin embargo, el reto históricamente ha sido identificar maneras en que esta concepción alcance una visión más integral de la carencia de recursos de un hogar, algo para lo que el Índice de Pobreza Multidimensional (IPM) cobra especial importancia.

Para poder explicar qué es el IPM, podemos comenzar explicando lo que no es. El IPM no es una herramienta para medir la carencia de ingresos monetarios de un hogar o las brechas de ingresos que existen entre hogares. El IPM es una herramienta para medir el nivel de privación de 5 dimensiones de bienestar en los hogares: educación, condiciones de la niñez y juventud, trabajo, salud, y acceso a servicios públicos domiciliarios y condiciones de la vivienda. La medición de estas dimensiones se hace a través de 15 indicadores que se caracterizan con mayor elaboración a lo largo de este informe.

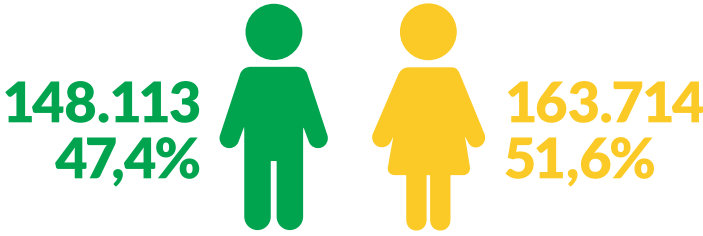
La medición de la pobreza se hace tradicionalmente de forma directa e indirecta, siguiendo la clasificación de Amartya Sen (1981). El método directo evalúa los resultados de satisfacción (o no privación) que tiene un individuo respecto a ciertas características que se consideran vitales como salud, educación, empleo, entre otras. La medición indirecta evalúa la capacidad de adquisición de bienes y servicios que tienen los hogares. DANE.

Los hogares son considerados pobres multidimensionalmente cuando tienen privación en por lo menos el 33% de los indicadores mencionados anteriormente. ¹

Es decir, que los hogares que no tienen posibilidades de avanzar en al menos un tercio de dichos indicadores, tienen dificultad para acceder a los servicios de salud, educación de calidad, entre otros, lo que evidencia las limitaciones en el acceso a bienes y servicios que debe proveer el Estado.

PRINCIPALES INDICADORES DEMOGRÁFICOS DE BUENAVENTURA

De acuerdo con las proyecciones realizadas por el DANE a partir del Censo Nacional de Población y Vivienda del 2018,² la población total del Distrito de Buenaventura para el año 2020 corresponde a **311.824 habitantes**.



En relación con el Censo General (CG) del 2005, se presenta una disminución de la población de hombres que en ese año era de 48,2% y de mujeres también, ya que en ese año eran el 51,8%. La distribución de la población por área indica que en la zona urbana se registran 238.648 habitantes (76,5%), y en la zona rural 73.179 habitantes (23,5%). ²



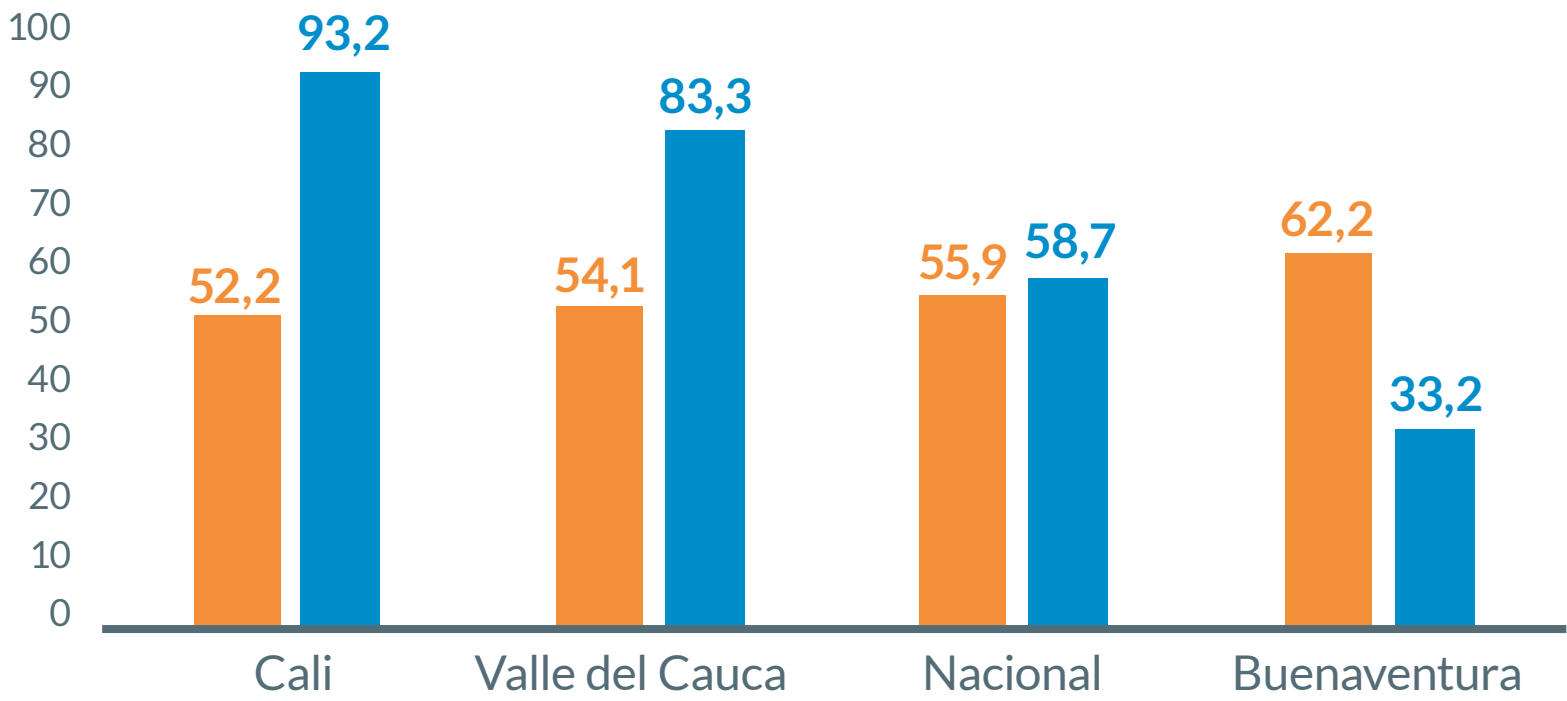
Indicadores Demográficos	Colombia		Valle del Cauca		Buenaventura	
	CNPV 2018	CG 2005	CNPV 2018	CG 2005	CNPV 2018	CG 2005
Porcentaje de hombres	48,8%	49,0%	47,5%	48,0%	47,4%	48,2%
Porcentaje de mujeres	51,2%	51,0%	52,5%	52,0%	52,6%	51,8%
Relación de masculinidad	95,5%	96,2%	90,5%	92,3%	90,2%	93,0%
Índice demográfico de dependencia	55,9%	65,9%	54,8%	62,2%	63,2%	77,6%
Índice demográfico de envejecimiento	58,7%	29,2%	83,3%	34,5%	33,5%	17,0%
Índice de Friz (IF)	115,7%	153,6%	98,7%	138,6%	155,7%	213,4%

Tabla 1. Características de la Población – Indicadores Demográficos CNPV 2018 y CG 2005. ³

Lo anterior es validado por la Relación de masculinidad,⁴ cabe anotar que para el Valle del Cauca y Buenaventura esta relación es más baja 90,5% y 90,2%, respectivamente que el promedio nacional 95,5%, según el CNPV 2018.

Según el CG 2005, la razón de masculinidad era de 93,0 hombre, es decir, por cada 100 mujeres, residían 93,0 hombres.

Los resultados del CNPV 2018, muestran que la relación es de 90,2 hombres por cada 100 mujeres, los datos anteriores validan y muestran que cada vez son menos los hombres que habitan el distrito de Buenaventura.



Fuente: DANE – CNPV 2018

¹ Para calcular ese porcentaje se tiene en cuenta la ponderación de cada indicador.

² DANE. (2020). Informe TerriData.

³ DANE. (2018). CNPV 2018 – CG 2005.

⁴ Índice de masculinidad: Es la relación entre el número de hombres y de mujeres en una población dada que de ordinario se expresa como el número de varones por cada 100 mujeres.

El índice de dependencia demográfica ⁵ indica que, por cada 100 personas en edad potencialmente productiva, el Distrito tiene 63 personas en edad potencialmente dependiente (menores de 15 años y mayores de 64 años); para Colombia el dato es inferior (55,9), al igual que para el Valle del Cauca (54,1).

La dependencia elevada de las personas improductivas en relación con las productivas genera retos y desafíos para las instituciones distritales, ya que es necesario generar mayores y mejores ingresos para el sostenimiento de dicha población dependiente, porque por ejemplo, para Buenaventura, la población dependiente se concentra mayoritariamente en menores de edad, mas que en adultos mayores, para los cuales hay programas de apoyo nacionales como Adulto Mayor; otro reto se evidencia en la generación de oportunidades laborales y educativas para la población productiva, que disminuya la migración de las personas a otros países, con el objetivo de generar los ingresos necesarios para el sostenimiento del hogar.

En relación con el Índice de envejecimiento, ⁶ este expresa la relación entre la cantidad de adultos mayores y la cantidad de niños/as, adolescentes y jóvenes.

Así, en Buenaventura, por cada 100 menores de 15 años, hay 33 mayores de 60 años; en contraste, por cada 100 menores de 15 años en Cali, existen 93 mayores. Y en Colombia a nivel nacional se reporta un índice de envejecimiento de más de 58 personas mayores de 60 años por cada 100 menores de 15 años. Lo anterior confirma una vez más, que Buenaventura tiene una pirámide poblacional conformada en un alto porcentaje por población joven, en relación con el índice nacional.

El Índice de Friz (IF) representa el porcentaje de población de menos de 20 años (entre 0 y 19 años), con respecto al grupo de población de edades comprendidas entre los 30 y los 49 años; en otras palabras, es el potencial de soporte social a niños/as, adolescentes y jóvenes por parte de la población en edad activa o productiva. A continuación, la Tabla 2. muestra, por grupos etarios, el comportamiento del IF. ⁷

	Colombia		Valle del Cauca		Buenaventura	
	CNPV 2018	CG 2005	CNPV 2018	CG 2005	CNPV 2018	CG 2005
Descripción IF	Población Madura	Población Madura	Población Madura	Población Madura	Población Madura	Población Joven
Relación niños mujer	25,6%	36,8%	21,2%	31,3%	30,8%	50,1%
Población entre 0 y 14 años (%)	22,6%	30,7%	19,3%	28,5%	29,0%	37,3%
Población entre 15 y 59 años (%)	64,1%	60,3%	64,6%	61,6%	61,3%	56,3%
Población mayor de 59 años (%)	13,3%	9,0%	16,1%	9,8%	9,7%	6,4%
Personas por hogar (promedio)	3,1%	3,9%	3,0%	3,8%	3,5%	4,4%

Fuente: DANE – CNPV 2018 – CG 2005

La relación niños/as - mujer – es decir los niños/as menores de 5 años y las mujeres de Buenaventura–, para el rango de edad entre los 15 a 49 años, es una relación más dependiente por centualmente en comparación con el departamento y el país.

Al observar el rango de población menor de 20 años con respecto al grupo de población de entre 30 y 49 años, este índice muestra que la población joven en relación con la población menos de 60 años es mayor en Buenaventura si se compara con el Valle del cauca y Colombia.

En contraste, la población mayor de 59 años de Buenaventura en el 2018 es igual a la del Valle del Cauca y Colombia para el año 2005, es decir el número de personas en este rango de edad en Buenaventura, continúa siendo menor en comparación con el resto del país.

Se evidencia que la población del distrito es mayoritariamente joven, el rango de 0 a 14 años es 1.5 veces superior al porcentaje del Valle del Cauca y 30% más que el porcentaje para Colombia.

Las cifras del censo 2005 muestran que en promedio en Buenaventura el número de miembros del hogar era de 4,4, superior a las cifras de 3,9 y 3,8 de Colombia y del Valle del Cauca respectivamente. El censo 2018, muestra que la tendencia a tener un número de miembros por familia (3,5) en Buenaventura continúa siendo mayor en relación con el departamento y el país. Lo cual representa retos en el distrito en relación con la planificación de habitabilidad, y distribución y cobertura de los servicios del Estado.

Adicionalmente, la fuente de información para el cálculo de la pobreza multidimensional es

la Encuesta Nacional de Calidad de Vida - ENCV, que tiene representatividad estadística para los dominios cabeceras ⁸ y centros poblados ⁹ y rural disperso ¹⁰ y para 8 regiones: Antioquia, Bogotá, Valle del Cauca, Caribe, Pacífica (sin incluir Valle del Cauca), Central, Oriental, sólo cabecera para Orinoquía-Amazonía y San Andrés. Así, se calcula el porcentaje de personas en situación de pobreza multidimensional para 7 de las 9 regiones: Caribe, Oriental, Central, Pacífica (sin incluir Valle del Cauca), Bogotá, Valle del Cauca y Antioquia.



@bturacomovamos
www.buenaventuracomovamos.org

BUENAVENTURA **cómovamos**

⁵ Relación entre la población considerada como dependiente (menores de 15 años y mayores e iguales a 65 años) la que se define como económicamente productiva o “potencialmente activa” (15 a 64 años). Relación.

⁶ Expresa la relación entre la cantidad de personas adultas mayores y la cantidad de niños y jóvenes.

⁷ El índice de Friz es una representación gráfica de datos demográficos.

⁸ Cabecera municipal: es el área geográfica que está definida por un perímetro urbano, cuyos límites se establecen por acuerdos del Concejo Municipal. Corresponde al lugar en donde se ubica la sede administrativa de un municipio. DANE.2018.

⁹ Centros poblados: es un concepto creado por el DANE para fines estadísticos, útil para la identificación de núcleos de población. Se define como una concentración de mínimo veinte (20) viviendas contiguas, vecinas o adosadas entre sí, ubicada en el área rural de un municipio o de un Corregimiento Departamental. DANE.2018.

¹⁰ Rural disperso: La población rural dispersa se caracteriza por la población que vive en una zona rural en casas de campo muy separadas las unas de las otras. DANE.2018.

En el año 2018, las tasas de incidencia de pobreza multidimensional más altas se presentaron en las regiones Caribe y Pacífica (sin incluir Valle del Cauca, es decir Buenaventura), la primera con 33,5% y la segunda con 33,3%. En tercer lugar, se ubica la región Central con 19,0%,

En 2018, la relación de personas en situación de pobreza multidimensional en Colombia fue 19,6%; en las cabeceras de 13,8% y en los centros poblados y rural disperso de 39,9%, así el porcentaje de personas en situación de pobreza multidimensional en centros poblados y rural disperso es 3 veces mayor el de las cabeceras; es decir que en las zonas rurales se concentra mayoritariamente los índices de pobreza.

El Valle del Cauca para el 2018, presenta cifras por encima del promedio nacional en 14 de los 15 indicadores que permiten medir la Pobreza Multidimensional. En la Tabla 3 se muestra que solamente en trabajo infantil el porcentaje es igual al dato nacional.

Cuando se estudia la incidencia de la pobreza multidimensional en el Valle del Cauca, la situación es preocupante cuando se incluye a Buenaventura que cuantifica un porcentaje de pobreza multidimensional es de (33,3%), cifra que sitúa al territorio entre las regiones con mayor porcentaje de pobreza por IPM en el país.

Tabla 3. Porcentaje de hogares que enfrentan privación por variable (%) Total Nacional, departamento del Valle del Cauca – 2018

Variable	Valle del Cauca	Total Nacional
Analfabetismo	6,1	9,5
Bajo logro educativo	39,4	43,8
Barreras a servicios para cuidado de la primera infancia	8,0	9,3
Barreras de acceso a servicios de salud	6,5	6,2
Desempleo de larga duración	12,1	11,8
Hacinamiento crítico	5,7	9,2
Inadecuada eliminación de excretas	5,9	12,0
Inasistencia escolar	2,0	3,3
Material inadecuado de paredes exteriores	2,5	2,9
Material inadecuado de pisos	0,7	6,1
Rezago escolar	23,8	28,6
Sin acceso a fuente de agua mejorada	4,3	11,7
Sin aseguramiento en salud	10,2	11,0
Trabajo infantil	2,1	2,1
Trabajo informal	67,5	72,3

Fuente: DANE, cálculos con base en la Encuesta de Calidad de Vida (ECV) 2018.

Tabla 4. Porcentaje de hogares que enfrentan privación por variable (%) Municipio de Buenaventura (urbano y rural) – 2018.

Variable	Total	Cabeceras	Centros poblados y rural disperso
Analfabetismo	14,1	11,4	26,5
Bajo logro educativo	48,3	43,2	72,4
Barreras a servicios para cuidado de la primera infancia	5,1	4,0	10,5
Barreras de acceso a servicios de salud	4,5	4,0	6,9
Desempleo de larga duración	43,5	41,2	54,3
Hacinamiento crítico	10,2	10,5	8,9
Inadecuada eliminación de excretas	32,4	29,9	44,3
Inasistencia escolar	5,2	4,6	7,8
Material inadecuado de paredes exteriores	15,7	18,7	1,2
Material inadecuado de pisos	1,0	0,5	3,5
Rezago escolar	24,2	22,5	32,5
Sin acceso a fuente de agua mejorada	26,3	17,4	68,3
Sin aseguramiento en salud	22,2	21,0	27,7
Trabajo infantil	1,3	1,0	2,7
Trabajo informal	88,8	87,5	94,2

Fuente: DANE, cálculos con base en la Encuesta de Calidad de Vida (ECV) 2018.

Cuando miramos las cifras de Buenaventura (urbano y rural) – 2018, el porcentaje en los 15 indicadores se modifica notoriamente, es decir los datos son superiores negativamente. Tabla 4.

Detallando la información de la Tabla 4, los datos de Incidencia de la pobreza por IPM son jalonados de manera significativa cuando vinculamos los centros poblados y rural disperso.

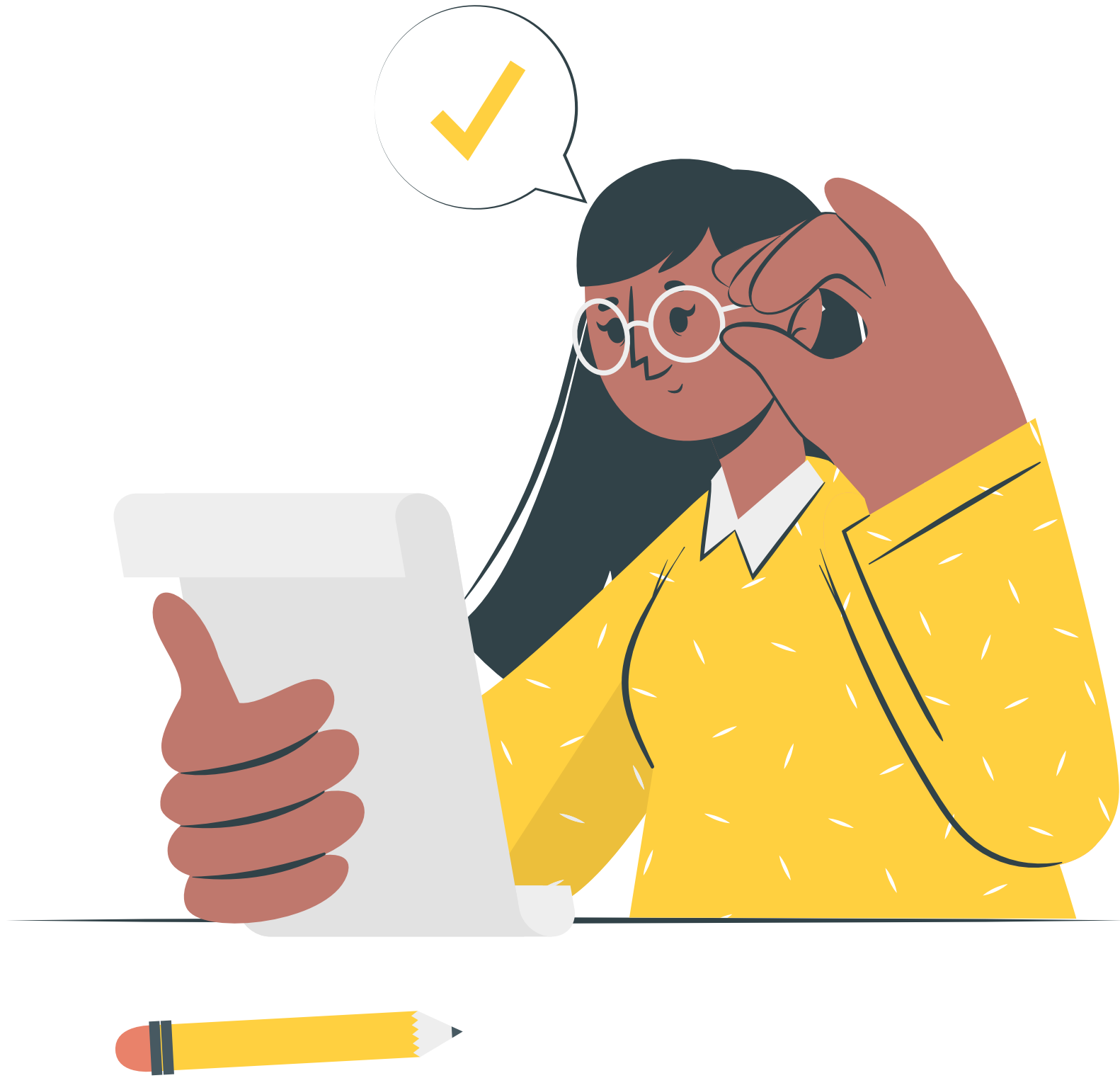


Tabla 5. Porcentaje de hogares que enfrentan privación por variable (%) Municipio de Buenaventura, departamento del Valle del Cauca y Total Nacional – 2018.

Variable	Buenaventura	Valle del Cauca	Total Nacional
Analfabetismo	14,1	6,1	9,5
Bajo logro educativo	48,3	39,4	43,8
Barreras a servicios para cuidado de la primera infancia	5,1	8,0	9,3
Barreras de acceso a servicios de salud	4,5	6,5	6,2
Desempleo de larga duración	43,5	12,1	11,8
Hacinamiento crítico	10,2	5,7	9,2
Inadecuada eliminación de excretas	32,4	5,9	12,0
Inasistencia escolar	5,2	2,0	3,3
Material inadecuado de paredes exteriores	15,7	2,5	2,9
Material inadecuado de pisos	1,0	0,7	6,1
Rezago escolar	24,2	23,8	28,6
Sin acceso a fuente de agua mejorada	26,3	4,3	11,7
Sin aseguramiento en salud	22,2	10,2	11,0
Trabajo infantil	1,3	2,1	2,1
Trabajo informal	88,8	67,5	72,3

Fuente: elaboración propia. Cálculos con base en la Encuesta de Calidad de Vida (ECV) 2018.

El contexto general nos presenta en la Tabla 5, como la brecha entre los porcentajes en los 15 indicadores objeto de medición de la Pobreza multidimensional nacional y en el Valle del Cauca comparados con Buenaventura (cabecera), es preocupante, evidentemente el distrito tiene unas cifras que duplican los porcentajes en algunos factores e incluso se triplica en otros.

Por lo anterior identificar las causas del deterioro social y económico del distrito, pasa por la comprensión del significado de carecer de condiciones mínimas de calidad de vida para la población.

Esta situación demanda responsabilidad administrativa de los tomadores de decisión en su gestión, seguimiento y resultados esperados; del mismo modo, demanda una ciudadanía empoderada de los problemas que les abruman y dela corresponsabilidad necesaria para plantear y emprender las soluciones que generen bienestar.

Atención especial merecen los siguientes indicadores, el de Barreras de acceso a servicios de salud, para Buenaventura es del 4,5% y para la nación y el Valle del Cauca el porcentaje es de 6,5 y 6,2 respectivamente,

a primera vista se diría que Buenaventura está por debajo, no es así recordemos que el dato de Buenaventura columna total, en la Tabla 2 y en la Tabla 3, no tiene en cuenta el promedio cabecera y centros poblados y rural disperso, situación que como se mencionó anteriormente eleva las cifras calculadas para la cabecera municipal, adicionalmente el indicador Sin aseguramiento en salud, 22,2%, para Buenaventura, equivale al doble en relación al Nacional y al Valle del Cauca.

Igual comportamiento tiene el trabajo infantil que, para la

cabecera de Buenaventura es de 1,3%, levemente inferior frente al dato nacional y al del Valle del Cauca, el cual curiosamente es igual 2,1% para ambos casos, igual que en el indicador mencionado anteriormente, el dato sube al sumar cabecera y centros poblados y rural disperso.

El indicador rezago escolar 24,2%, se muestra aceptable para Buenaventura, si se compara con el Valle del Cauca 23,8% y 28,6% para el total nacional, desafortunadamente al contemplar los centros poblados y rural disperso, el indicador muestra brecha negativa para Buenaventura, cabe anotar que el territorio supera en este indicador a municipios como Candelaria, Yumbo, Palmira.

No menos importante es mencionar que el analfabetismo, golpea directamente la pobreza multidimensional, pues el hambre y la malnutrición comprometen la capacidad de aprendizaje de las comunidades más vulnerables, por esto el indicador de analfabetismo, es dos veces superior al del Valle del Cauca.

El no acceso al líquido vital (agua), se registra en el indicador Sin acceso a fuente de agua mejorada, 26,3%, el cual muestra que Buenaventura tiene 6 veces menos acceso frente al promedio del Valle del

Cauca 4,3% y 2 veces menos 11,7%, frente al total nacional.

Capítulo importante merece el indicador Desempleo de larga duración, 12,1%, para el Valle del Cauca y 11,8%, Total nacional, contra el 43,5% para Buenaventura.

NECESIDADES BÁSICAS INSATISFECHAS (NBI) Y MISERIA EN BUENAVENTURA

Este ejercicio está basado en el Censo Nacional de Población y Vivienda 2018, como instrumento que permite saber cuántos somos, cómo somos y dónde estamos, además de calcular el número de habitantes en el territorio, también recolecta datos demográficos, sociales y económicos que pueden ser útiles para la toma de decisiones de diferentes organizaciones, tanto privadas como gubernamentales, y así identificar las necesidades puntuales de toda la población y de grupos específicos, permitido focalizar las políticas públicas y las intervenciones privadas.

El CNPV 2018 permite el cálculo de la medida de pobreza multidimensional municipal a nivel de manzana, usando métodos estadísticos espaciales es posible visualizar

dónde se concentran valores altos y bajos de la medida de pobreza multidimensional, así como los valores atípicos.¹¹

Las concentraciones de alta pobreza se distribuyen en gran parte de las comunas, con excepción de la 1 y 2.

MAPA

A partir del cálculo de la medida de pobreza multidimensional municipal, también es posible observar el comportamiento de los indicadores (o niveles de privación) que componen la medida de pobreza multidimensional. Las mayores concentraciones de hogares se presentan en las comunas 3, 4, 7, 10 y 11. El NBI y la miseria presentan concentraciones en toda la cabecera, siendo la principal en la comuna 4.

MAPA, UBICACIÓN Y CONCENTRACIÓN DE GRUPOS POBLACIONALES

Buenaventura tiene 10.397¹² personas de 69 años o más, que equivale aproximadamente al 4% del total de la población para el 2020. A partir del dato en mención importante saber dónde se ubica esta población en el territorio, las comunas 3, 4

¹¹Fuente: CNPV 2018.

¹²Colombia: estadísticas básicas sobre los mayores de 69 años. Miguel Ángel León R. Gerente Cifras y Conceptos.

y 7 concentran gran parte de la población adulta mayor.

Sobre las personas con alguna dificultad funcional, las mayores concentraciones se localizan en las comunas 4 y 7.

MAPA

A partir de la mirada y análisis de los datos anteriores, podría decirse que la política pública de atención al IPM, debiera focalizarse en las comunas detalladas anteriormente, sin descuidar al resto del territorio, en especial a la zona rural.

La ausencia de recursos suficientes, así como la multiplicidad de factores socioeconómicos y sociodemográficos demandan la necesidad de escalar las intervenciones del gobierno nacional, regional y local.

El impacto social positivo al intervenir de manera planeada, con enfoque diferencial, mirada prospectiva y con eficiencia en la gestión pública pueden permitir avanzar en el mejoramiento de la calidad de vida de los ciudadanos y las ciudadanas del distrito de Buenaventura.

Los datos presentados en el presente documento demandan por parte de la administración territorial, tener en cuenta el impacto de las políticas públicas, las cuales deben diseñarse a partir del registro, la interpretación, la proyección y la medición de los indicadores del IPM estudiados, aumentando así, las probabilidades de éxito en la implementación del Plan de Desarrollo estructurado por el gobierno distrital.

